

学生アイデア コンテスト

熊本市



政策局 政策企画課
政策局 危機管理防災総室

熊本市の課題テーマ

大規模災害（津波、高潮、地震、洪水等）時の避難方法について

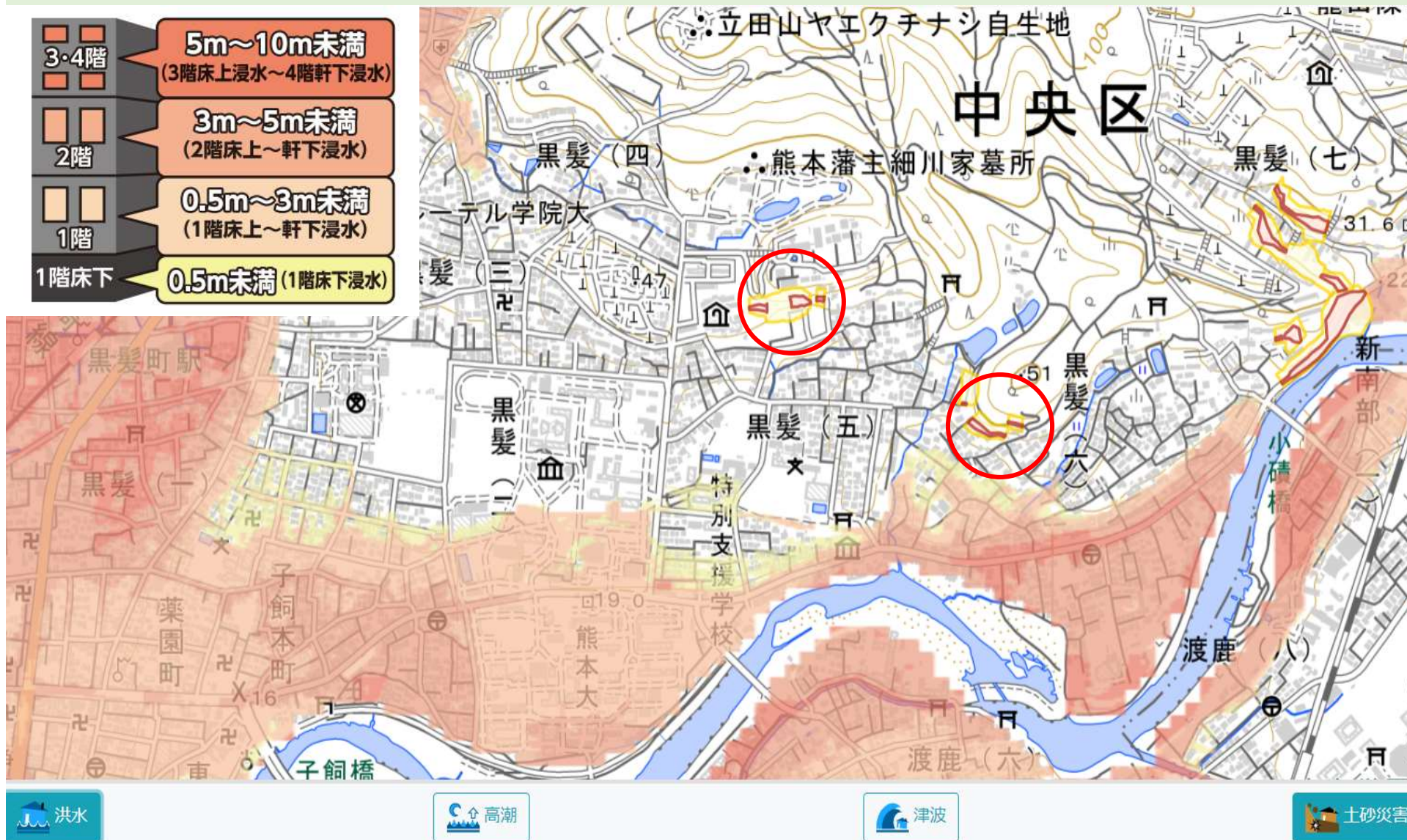


どの避難方法に
しようかな？



熊本市の防災対策について

① スマホからハザードマップ



熊本市の防災対策について

① スマホからハザードマップ

熊本市の防災情報を確認しよう

カメラで読み込み

QRコードを読み込んで平時から備えを!

命を守るQR

防災ポータル

ハザードマップ

避難所ナビ

熊本市 Kumamoto City

危機管理防災総室

TEL.096-328-2490 Mail kikikanribousai@city.kumamoto.lg.jp

中心市街地でQRコード付きチラシを掲示しています。いざというときに活用を！

熊本市の防災対策について

② プッシュ型情報の発信

熊本市ハザードマップ (保存版)

ハザードマップとは、洪水や土砂災害等による被害予測を表示したものであり、近くの避難場所等を確認できます。各家庭で大切に保存してください。

平時のうちに確認し、いざという時の避難行動を想定しておきましょう。



あなたの家は 大丈夫ですか？

※他区のハザードマップについては、お近くの区役所または危機管理防災総室にお尋ねください。

スマホからも見るができます！
こちらからアクセス→



熊本市 危機管理防災総室
TEL 096-328-2490
Mail kikikanribousai@city.kumamoto.lg.jp

熊本市ハザードマップ
を熊本市全戸配布

KUMAMOTO 市政だより

2020年6月号

4月号から5月号までの掲載期間
7月号から8月号までの掲載期間
9月号からの掲載期間
10月号からの掲載期間
11月号からの掲載期間
12月号からの掲載期間

市議会だよりいっしょも、年4回一律にお届けします。
(3月・6月・9月・12月)

家族で考える 災害時の避難行動



あなたも、避難の準備ができていますか？

平日の仕事中に避難情報が来たらどうします？

うちがマンションの最上階だし、火災・洪水でも避難所に行く必要はないわね

通学時の危険箇所も確認しないと

統合型ハザードマップを確認しよう

洪水や土砂災害等の災害リスクを一覧に確認できる統合型ハザードマップを4月から市ホームページで公開しています。ぜひ、家族でいざという時の避難行動について、話し合ってみてください。



市政だより (6月号) での広報活動



エリアメール



災害などの情報をすばやくキャッチ!

エリアメール・防災ラジオ

熊本市の防災対策について

③ 避難所への案内システム

The screenshot shows a mobile application interface for disaster relief. It is divided into three main sections: search options, a list of shelters, and a map with a route.

Search Options: The top left section, titled "避難所情報" (Disaster Relief Information), has a "一覧" (List) button. It features three search methods: "現在地から探す" (Search from current location), "現在地を設定する" (Set current location), and "名称から探す" (Search by name). The "現在地から探す" option is circled in red. Below this, it states "混雑状況は目安です。満員、混雑、空きの3段階で表示します。" (Crowding status is a guideline. It is displayed in 3 stages: full, crowded, and empty). A navigation bar shows "熊本市" (City of Kumamoto) and its districts: 中央区 (Central District), 東区 (East District), 西区 (West District), 南区 (South District), and 北区 (North District). Below the bar, it says "避難所情報はありません。" (No disaster relief information).

Shelter List: The middle section, titled "避難所案内" (Disaster Relief Guide), has a "開設のみ" (Only Open) button. It lists shelters with columns for "避難所名" (Shelter Name), "開設状況" (Opening Status), "混雑状況" (Crowding Status), "所在地" (Location), "直線距離" (Straight Distance), and "メモ" (Memo). The text below the header says "GPS (位置情報) が取得できた場合、近隣の避難所から順番に表示されます。" (When GPS (location information) is obtained, nearby shelters are displayed in order). The table lists several shelters, with "城東小学校" (Jyudo Elementary School) circled in red. The table data is as follows:

避難所名	開設状況	混雑状況	所在地	直線距離	メモ
熊本城	-	-	本丸 ナビ	約400m	
銀座橋 一帯白 川川岸	-	-	熊本市中央区 中央街 ナビ	約600m	
城東小 学校	-	-	熊本市中央区 千葉城町5-1 ナビ	約600m	
城東小 学校 【広 域】	-	-	熊本市中央区 千葉城町5-1 ナビ	約600m	

Map and Route: The right section shows a Google Maps interface with a route from the current location (32.8031376, 130.7077153) to a shelter (32.8083160, 130.7093580). The route is marked with a blue line and a walking icon, showing a distance of 650m and a time of 8 minutes. The map includes labels for "熊本県警察 熊本中央警察署" (Kumamoto Prefecture Police, Kumamoto Central Police Station) and "城東小学校" (Jyudo Elementary School). At the bottom, there is a button "アプリでナビ開始" (Start Navigation with App).

現在地から直線距離で近い避難所一覧が表示され
行きたい避難所まで案内してくれる！

熊本市の防災対策について

③ 避難所混雑回避システム

避難所情報

一覧

 **現在地から探す**
GPS（位置情報）も有効にご利用ください。
GPS（位置情報）が取得できない場合「現在地を設定する」もご利用ください。

 **現在地を設定する**

 **名称から探す**

最終更新日時：2021/5/25 16:09

混雑状況は目安です。満員、混雑、空きの3段階で表示します。

熊本市	中央区	東区	西区	南区	北区	
避難所名	開設状況	所在地		避難世帯数	避難人数	混雑状況
奄南中学校	開設	熊本市中央区坪井4丁目16-1	地図	8	9	-
桜山中学校	開設	熊本市中央区黒髪5丁目13-1	地図	5	11	満員
黒髪小学校	開設	熊本市中央区黒髪2丁目2-1	地図	4	7	混雑
帯山中学校	開設	熊本市中央区帯山1丁目35-32	地図	2	4	空き

避難所の
混雑状況
も把握で
きます！

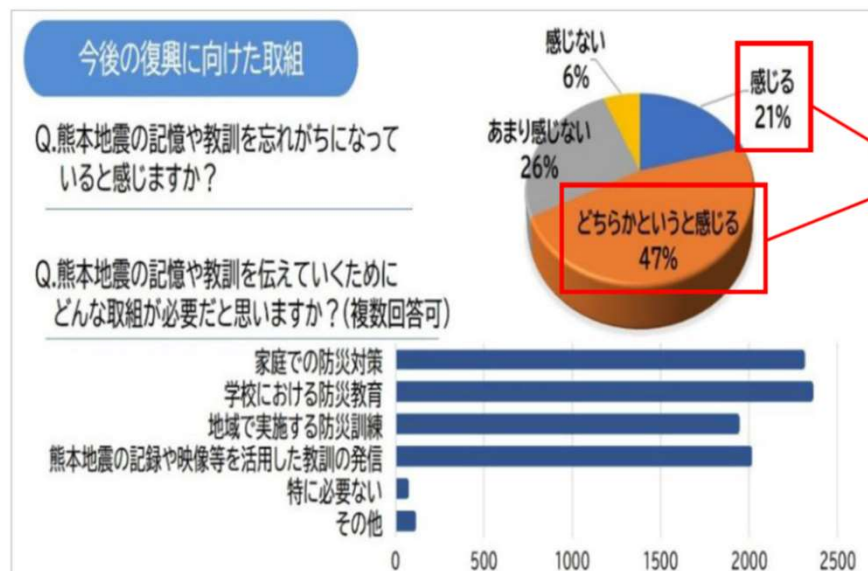


現状の課題

① 早めの避難行動の促進について

①【早目の避難行動の促進】

避難対象者への防災意識の向上



本市が実施した市民アンケート結果（回答数：約3,500名）より抜粋

約7割が『熊本地震の記憶や教訓を忘れがちになっている』と回答している！

- 復興5年を迎え、震災の経験が風化しつつあり、**防災意識の低下が懸念**される。

現状の課題

② 要支援者の避難計画

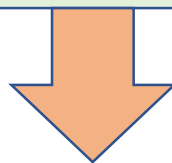
②【要支援者の避難計画】

要支援者の整理と支援にかかる役割の共有

要支援者とは、

- ・ ひとり暮らしの高齢者（65歳以上）※高齢者のみ世帯を含む。
- ・ 寝たきりの高齢者及び認知症高齢者
- ・ 障がいのある方
- ・ 妊産婦
- ・ 乳幼児
- ・ 医療依存度の高い方（人工呼吸器装着者など）

※ 熊本市災害時要援護者避難支援制度の概要より



- 避難支援が必要な方が網羅されていない。
（個人情報の問題など）
- 地域にある自主防災組織や自治会、校区防災連絡会など避難支援の役割が明確ではない。

現状の課題

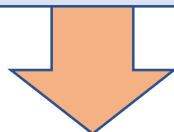
③ 避難確保計画の促進

③【避難確保計画の促進】

実効性のある避難確保計画の作成促進

津波、高潮、出水等により危険が著しい区域（災害危険区域）内の要配慮者利用施設は、熊本市だけでも**1,200カ所以上**ある！

※ 令和3年熊本市地域防災計画より。



- すべての施設において、実効的な避難計画を定めているわけではない。早急な避難計画の策定及び訓練が必要。

平成27年 関東・東北豪雨



みなさんの
アイデアを
楽しみに待っています！

